

Informe sobre el servicio de bicicleta pública BiciAlmansa



Elaborado por la Asociación Cicloturista Almansa
en colaboración con la Concejalía de Movilidad Urbana



WWW.ALMANSAENBICI.COM

Paseo de las Huertas, 1
CIF: G-02392892
02640 Almansa (Albacete)
Tlfn.: 644 499 032

1. Antecedentes.

A finales de julio de 2010 se puso en marcha el servicio de préstamo de bicicletas BiciAlmansa, el sistema vino financiado al 100% por el IDAE a través de la Agencia Regional de la Energía AGE CAM.

Se creó una comisión con integrantes de los grupos políticos las concejalías de Movilidad y Medio Ambiente y la Asociación Cicloturista que debatió los aspectos de la implantación del sistema.

A través de Medio Ambiente se encuestó a los municipios que ya tenían estos sistemas para valorar sus experiencias, analizar las expectativas de utilización y evitar repetir los errores que pudieran haber cometido.

En base a este debate y ajustándose a los condicionantes de la convocatoria de AGE CAM se contrató el sistema ITCL en las tres ubicaciones actuales (Rambla de La Mancha, Pabellón Deportivo y Calle Corredera).

En la ubicación de las estaciones primó la seguridad ya que el vandalismo se había detectado como el principal problema en los municipios consultados.

Se hizo hincapié en simplificar el proceso del alta en el sistema para hacerlo instantáneo y evitar los ingresos en cuenta.

El Ayuntamiento aprobó el reglamento de uso y se creó la web BiciAlmansa.es como punto de información del sistema.

El sistema arrancó con 25 bicicletas en la calle, durante los meses mas fríos la concejalía redujo el número de bicicletas a 12 y recientemente se han vuelto a aumentar.

1. Uso del Servicio

1.1 Número de Usuarios

El número de usuarios a finales de marzo de 2010 es de **718**; esto es 27,6 vecinos con tarjeta de BiciAlmansa cada 1000 habitantes.

| Jul.10 | Ago.10 | Sep.10 | Oct.10 | Nov.10 | Dic.10 | Ene.11 | Feb.11 | Mar.11 | Total |
|--------|--------|--------|--------|--------|--------|--------|--------|--------|-------|
| 212 | 241 | 124 | 79 | 15 | 6 | 8 | 18 | 15* | 718 |

Tabla.1 Altas de usuarios en los 9 primeros meses.*Marzo a falta de una semana.

En la actualidad hay un número muy importante de usuarios; el 91% se dieron de alta en los cuatro primeros meses del servicio, a partir de entonces se estabiliza el número de usuarios (de noviembre a marzo) con un incremento constante a un ritmo medio del 1,5% mensual.

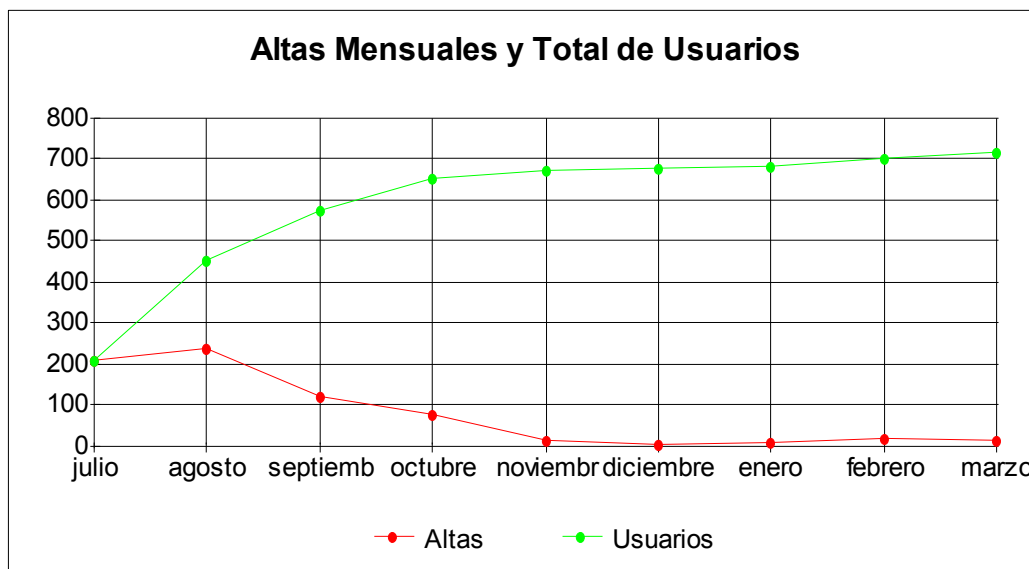


Gráfico1. Altas de tarjetas al mes y total de usuarios.*Marzo a falta de una semana.

1.2 Préstamos

El número total de préstamos de julio a marzo es de **2.544** lo que arroja una media de utilización por usuario de **3,5** préstamos.

La evolución del número de préstamos es la siguiente:

| Jul.10 | Ago.10 | Sep.10 | Oct.10 | Nov.10 | Dic.10 | Ene.11 | Feb.11 | Mar.11 | Total |
|--------|--------|--------|--------|--------|--------|--------|--------|--------|-------|
| 185 | 734 | 624 | 459 | 143 | 69 | 107 | 145 | 78* | 2.544 |
| 7,2% | 28,8% | 24,5% | 18,0% | 5,6% | 2,7% | 4,2% | 5,6% | 3,0%* | |

Tabla2. Préstamos por mes en los 9 primeros meses.*Marzo a falta de una semana.

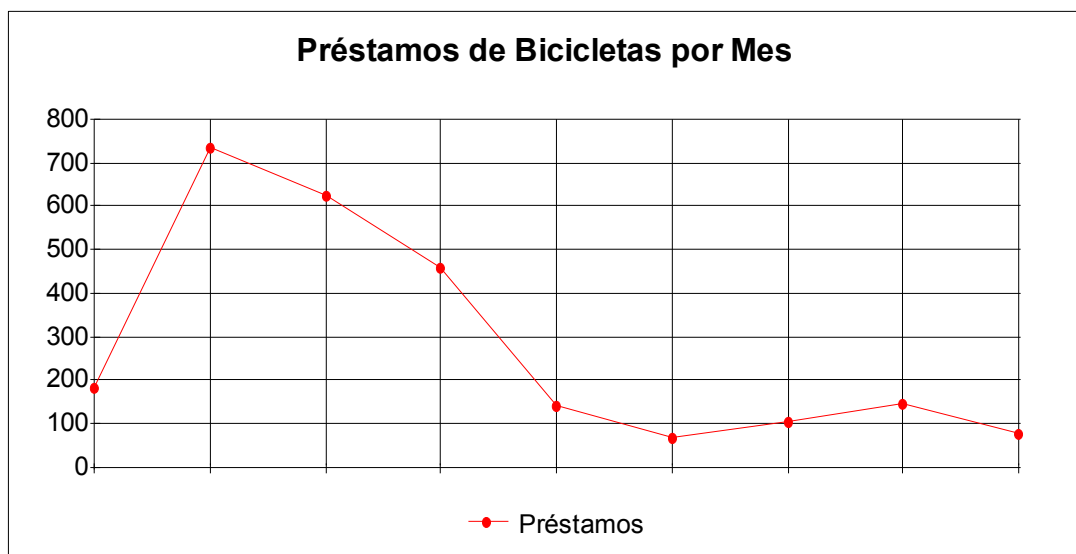


Gráfico2. Préstamo de bicicletas por mes julio a marzo.*Marzo a falta de una semana.

Los datos revelan una alta utilización inicial del servicio que desciende en los meses mas fríos noviembre – diciembre – enero – febrero. En estos meses además se ha reducido a la mitad el número de bicicletas disponibles. Queda por ver la utilización en los meses cálidos de 2011 para evaluar si el descenso de uso se debe a la temporalidad o a otros factores.

Uso por día de la semana:

| lunes | martes | miércoles | jueves | viernes | sábado | domingo |
|-------|--------|-----------|--------|---------|--------|---------|
| 13,7% | 16,4% | 18,3% | 13,1% | 15,7% | 10,3% | 12,1% |

Tabla4. Porcentaje de uso por día de la semana

La utilización durante toda la semana parece bastante regular, hay leve descenso durante el fin de semana pero en porcentajes poco significativos.

1.3 Utilización de las estaciones.

La estación mas demandada es Rambla de la Mancha que acumula el mayor número de préstamos (es una de las estaciones en el 61,4% de los recorridos), seguida de Corredera (50,2%)y Pabellón Polideportivo (26,6%).

En el 62,1% de las ocasiones el usuario tomó y devolvió la bicicleta en la misma estación.

Esta tabla muestra la frecuencia de los recorridos posibles:

| | |
|---------------------|-------|
| Rambla-Rambla | 32,0% |
| Corredera-Corredera | 20,8% |
| Rambla-Corredera | 20,4% |
| Pabellón-Pabellón | 9,3% |
| Pabellón-Rambla | 9,0% |
| Corredera-Pabellón | 8,3% |

Tabla4. Porcentaje de uso por recorrido

Trayectos

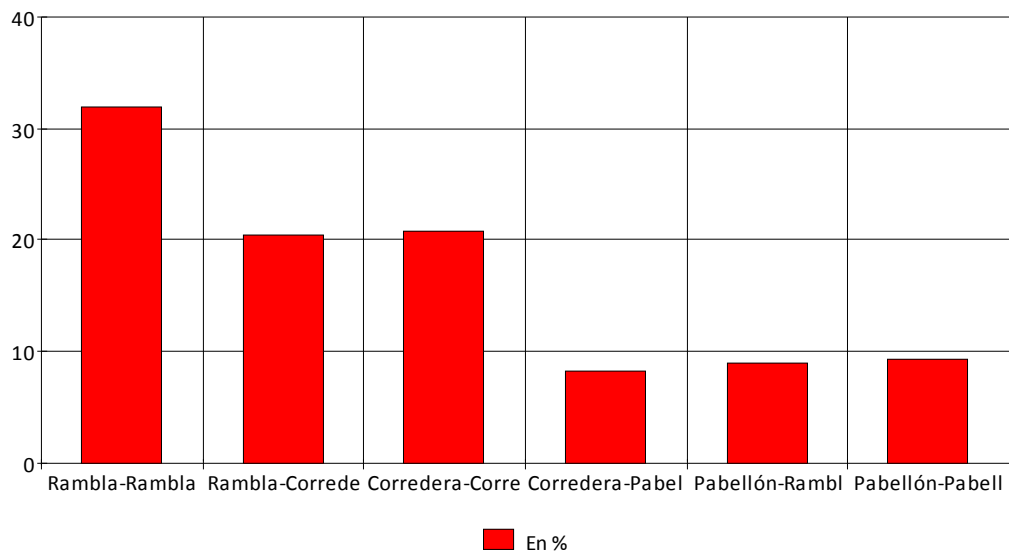


Gráfico3. Frecuencia de los trayectos, en porcentaje.

2. Encuesta a los usuarios

Se ha realizado una encuesta telefónica a una muestra aleatoria del 5% de los usuarios estos son los resultados. Los usuarios aprueban el sistema, aunque de sus respuestas pueden extraerse ideas para mejorar.

| Aspecto a Evaluar | Calificación de 0 a 10 |
|---|------------------------|
| Facilidad de Uso de BiciAlmansa | 8,0 |
| Valoración General de BiciAlmansa | 7,6 |
| Ubicación de las Estaciones de Préstamo | 7,0 |
| Número de Estaciones | 5,5 |
| Calidad y Mantenimiento de las Bicis | 5,2 |

Tabla5. Evaluación de los usuarios del servicio BiciAlmansa

| Utilización principal de BiciAlmansa | | |
|--------------------------------------|---------|-------|
| Ocio | Trabajo | Ambos |
| 65,7% | 8,5% | 25,7% |

Tabla6. utilización principal de las bicicletas de BiciAlmansa.

Motivación del Uso

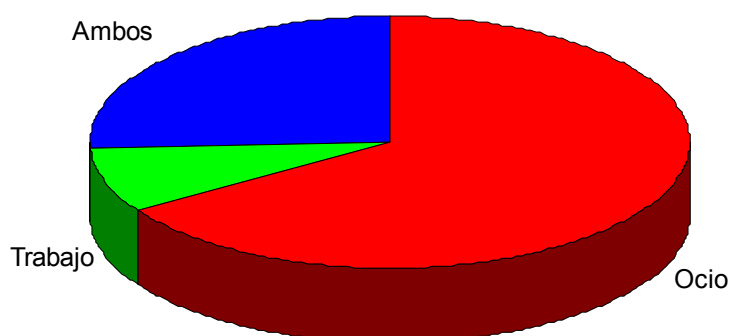


Gráfico4. Motivación del uso de BiciAlmansa.

| ¿Dónde instalaría una nueva estación de BiciAlmansa? | |
|---|-------|
| Barrio San Roque/Jardín Los Coloma | 32,3% |
| Polígono Industrial | 14,7% |
| Institutos | 7,3% |
| SUP2 | 7,3% |
| Barrio San Isidro/Centro 11M | 7,3% |
| Estación RENFE | 7,3% |
| Ramón y Cajal – Mirando Al tren | 5,8% |
| Hospital - Rosales | 5,8% |
| Jardín de la Glorieta | 4,4% |
| Corredera | 2,9% |
| Fuentecicas | 1,4% |
| La Olla - Casa Cultura | 1,4% |

Tabla7. Preferencia para la instalación de nuevas estaciones

| ¿Por qué no usa el sistema con mas frecuencia? | |
|---|-------|
| Las Bicis están en mal estado mecánico | 21,9% |
| Hay pocas estaciones o están mal ubicadas | 14,6% |
| Hace Frío | 14,6% |
| Me falta tiempo | 14,6% |
| Voy Andando | 12,1% |
| Voy en Coche | 7,3% |
| Uso Mi propia Bici | 4,8% |
| Trabajo Fuera | 4,8% |
| Faltan Bicis en las Estaciones | 2,4% |
| Horario del Servicio (Estación Pabellón) | 2,4% |

. Tabla8. Razones por las que el usuario no utiliza mas el servicio.

3. Valoración y propuestas de Almansa en Bici

Las bicicletas de BiciAlmansa se han incorporado sin problemas al paisaje urbano sobre todo como medio de ocio. La idea ha recibido una buena respuesta ciudadana que las ha interpretado como signo de modernidad, la gran demanda de tarjetas así lo demuestra. Falta aún trabajar en la consolidación del uso del sistema aportando sobre todo mas oferta y fiabilidad.

4.1 Como **aspectos positivos** de la implantación del servicio cabe destacar:

Ubicación de las estaciones

La ubicación decidida para las estaciones de préstamo fue un acierto por varias razones:

buena seguridad que ha evitado las tentaciones de vandalismo,
buena rotación de las bicicletas que ha hecho que prácticamente hubiera siempre bicicletas y aparcamientos disponibles en todas las ubicaciones.

Los usuarios dieron un 7 sobre 10 a la ubicación de las estaciones.

Respeto y valoración del sistema

La implantación del sistema se hizo con consenso político y ha estado al margen de la crítica partidista, esto, junto a una explicación adecuada de los objetivos del sistema en su fase de lanzamiento, han contribuido a una percepción positiva, en clave de modernidad y sostenibilidad, del servicio BiciAlmansa.

Los usuarios valoraron con un 7.2 sobre 10 al sistema BiciAlmansa.

Ausencia de Vandalismo

La elección adecuada de las estaciones y la acogida positiva del sistema han contribuido a que los actos de vandalismo sobre el mismo hayan sido escasos. Solamente se ha perdido una bicicleta y las averías mecánicas han estado mas relacionadas con el uso habitual que con el vandalismo.

El Vandalismo ha sido el principal problema de la implantación en otras poblaciones (especialmente en Albacete) mientras que en Almansa la ciudadanía ha demostrado una mayor dosis de civilización.

Facilidad de expedición y sencillez de uso

La facilidad en la expedición de las tarjetas del servicio, que es prácticamente automático, además de su bajo coste (un solo pago de 3€), ha animado a muchos a obtener una tarjeta del servicio, aún en los casos en los que sus perspectivas de utilización no eran elevadas.

La valoración mas alta de los usuarios es para la sencillez de uso (8 sobre 10) .

Interés en la población

El alto número de tarjetas expedidas revela un interés por el uso de la bici ya sea de manera permanente o esporádica y una disposición a utilizar este medio en Almansa, ya sea en momentos de ocio o como medio de transporte.

Contribución al uso de la bici urbana

BiciAlmansa ha contribuido a normalizar y popularizar el uso de la bici como medio de desplazamiento urbano. El número de bicicletas en las calles y el número de usuarios ha crecido de una manera significativa, esta normalización ha contribuido también al fomentar el uso de la bici privada.

4.2 Entre los aspectos mejorables

Bajo número de usos

El número de usos por tarjeta no es alto (3,5) esto revela que no todo el mundo obtuvo la tarjeta para hacer un uso regular del servicio (debido a la facilidad para obtenerla), o que por alguna razón dejaron de usarlo. Sin embargo el potencial de usuarios sigue siendo alto.

Uso decreciente

El número de usos fue muy alto en los primeros meses de implantación y luego ha decaído con los meses de invierno. Queda por ver si se recupera el uso en estos meses de primavera y el próximo verano.

La experiencia en las poblaciones de Castilla-La Mancha en las que se realizó la encuesta reveló que las bicis finalmente dejaron de usarse. Por eso es necesario evaluar las razones que dan los usuarios y tratar de relanzar el sistema con las mejoras pertinentes.

Deficiencias de mantenimiento

El mayor problema del sistema ha estado en el mantenimiento, que en ocasiones ha sido incorrecto. Los usuarios han encontrado en demasiadas ocasiones bicicletas con problemas mecánicos lo que ha retrasado el uso.

También en las estaciones hay puntos de anclaje anulados o con problemas, que no terminan de solucionarse.

El 22% de los encuestados afirma que no usa más las bicis porque están en mal estado mecánico. El usuario tiene la percepción de que es muy probable que tenga algún problema mecánico con la bici que coge. La peor valoración de los usuarios ha sido para este aspecto de mantenimiento y calidad de las Bicis con un 5 sobre 10.

Ausencia de medidas complementarias

En las encuestas realizadas a los municipios que ya disponían de estos sistemas se apuntaba la necesidad de complementar la implantación del servicio de préstamo con otras medidas de fomento del uso de la bicicleta. Esto no se ha producido y en estos 9 meses no se ha apoyado la implantación del sistema con ninguna otra medida. A excepción de la patrulla en bicicleta de protección Civil, nacida recientemente.

La bicicleta, no obstante ha estado en el debate público, aunque más a través de iniciativas no municipales como las de la Asociación Cicloturista Almansa.

4.3 **Propuestas** de Almansa en Bici

Mejora de la fiabilidad con un mejor mantenimiento

Es urgente que el servicio mejore su imagen de fiabilidad de cara a la opinión pública y a los usuarios. La concejalía debería mejorar este aspecto y explicar esta mejora para que el usuario vuelva a confiar en que la dinámica ha cambiado y encontrará las bicicletas en buen estado mecánico. También pedir a la empresa concesionaria que repare las bancadas dañadas.

Ampliación del número de bicis disponibles

Se debe volver a ampliar el número de bicis disponible hasta el máximo que permita el buen funcionamiento del mismo, las 12 que se han mantenido durante el invierno es un número verdaderamente escaso. Es importante que siempre haya bicicletas y aparcamientos disponibles en todas las estaciones.

Ampliación del número de estaciones

Solicitar una nueva subvención cuando esté disponible para instalar nuevas estaciones, debatir la ubicación de las mismas y buscar la cobertura mas amplia posible de la población, también pensando en la utilización para desplazamiento de trabajo.

Medidas complementarias

En 2010 Almansa en Bici presentó un proyecto al Foro de la Participación y a la Mesa de la Movilidad de circuito ciclista recreativo que pretendía unir la infraestructura ciclista existente y las estaciones de préstamo a través de rutas de escasa o nula circulación motorizada. La propuesta no ha sido estudiada en profundidad ni evaluada técnicamente. También se presentó una red de aparcamientos para bicicletas.